

# ALKOFAKTA 2020

## HIGHLIGHTS:

**Za hranou rizikového pití se pohybuje 18,6 % dospělé populace.  
To je více než 1 000 000 lidí.**

**Průměrný Čech vypije za rok 14,4 l čistého lihu.  
Víc, než dvojnásobek světového průměru.**

**Společenské náklady nadměrného pití se odhadují na 59 mld. Kč ročně**

<b>ALKOFAKTA 2020</b>	<b>1</b>
1. Jak pijí Češi?	2
2. Spotřeba alkoholu v ČR v mezinárodním srovnání	2
3. Vývoj spotřeby alkoholu v ČR	4
4. Ekonomické dopady	5
5. Zdravotní dopady	6
6. Suchej únor	7

**Autor:** Suchej únor 2020 a PhDr. Ladislav Csémy, Národní ústav duševního zdraví

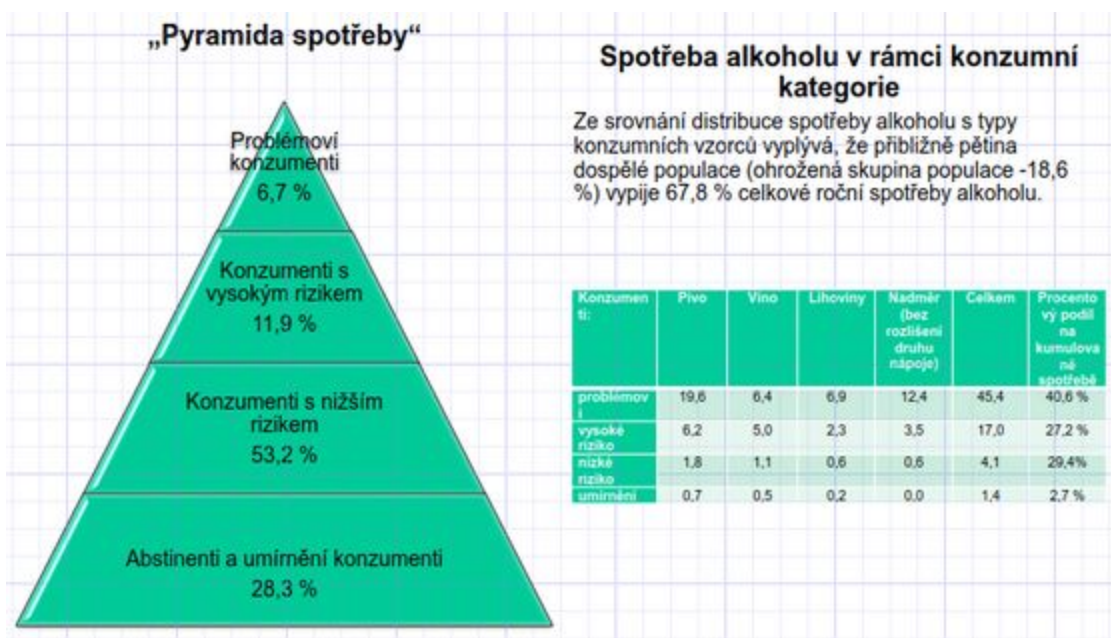
## 1. Jak pijí Češi?

Poznatky o tom, jak pijí obyvatelé České republiky dokumentují různé statistiky i výzkumná šetření. Jednotlivé statistiky a studie se mohou lišit zahrnutou populací, způsobem zjišťování údajů. Díky tomu mohou různé zdroje uvádět a také uvádí odlišné výsledky. Můžeme setkat s názorem, že existují "dobré" a "špatné" statistiky. Je třeba zdůraznit, že podle všech dostupných údajů je spotřeba alkoholu (i přes některé jednoznačně pozitivní trendy) v České republice vysoká.

Analýza konzumních zvyklostí reprezentativního souboru české dospělé populace z nejnověji dostupných dat (SZÚ, 2019) umožňuje odhadnout, jak velká část obyvatel má závažné zdravotní nebo sociální problémy s alkoholem. Pyramida konzumentů alkoholu naznačuje, že zhruba 28 % dospělých konzumuje alkohol umírněně, nebo abstinuje. 53 % dotázaných konzumuje alkohol s nižším rizikem. Zbytek populace - **18,6 % se pohybuje za hranicí vysoce rizikového pití** (viz pyramida spotřeby)

Termínem „škodlivé pití“ (harmful use) se označuje skupina konzumentů, jejichž míra spotřeby alkoholu už je spojena se zdravotními dopady, které lze cíleným lékařským vyšetřením prokázat a kterých si je často i sám konzument vědom. U této skupiny se častěji objevují i sociální a rodinné problémy, a často také problémy v práci (absence, časté změny pracovního místa, nezaměstnanost).

Poslední skupinu tvoří problémoví konzumenti. Tato skupina je nejrizikovější z hlediska zdravotních komplikací i sociálních dopadů. Nejde jen o poruchy vyvolané alkoholem (závislost), ale často o úrazy, dopravní nehody, agresivní chování. Zhruba platí, že poslední dvě skupiny na vrcholu „pyramidy“ (18,6 % dospělé populace) vypijí téměř 70 % celkové spotřeby alkoholu.



Zdroj: [http://www.szu.cz/uploads/documents/szu/aktual/uzivani\\_tabaku\\_alkoholu\\_cr\\_2018.pdf](http://www.szu.cz/uploads/documents/szu/aktual/uzivani_tabaku_alkoholu_cr_2018.pdf)

## 2. Spotřeba alkoholu v ČR v mezinárodním srovnání

ČR je dlouhodobě v první pětce zemí s nejvyšší spotřebou alkoholu na světě. Pro ČR je charakteristická velmi vysoká spotřeba piva (50 % veškeré spotřeby) a relativně vysoká spotřeba destilátů. V posledních letech mezi konzumenty též narůstá obliba vína.

Statistika Světové zdravotnické organizace WHO (2018) nás ve spotřebě alkoholu na hlavu zařadila na třetí místo za Litvu a Moldavsko. Průměrný Čech nad 15 let podle této studie vypije 14,4 litrů čistého lihu za rok. Poměr mezi muži a ženami zůstává zhruba 4:1 (23,2 litrů u mužů vs. 6,1 litrů u žen). Tyto údaje zahrnují jak registrovanou, tak i odhadovanou neregistrovanou spotřebu.

Alcohol per capita (15+) consumption (in litres of pure alcohol)

	2010*		2016*	
Recorded	12.9		12.9	
Unrecorded	1.2		1.5	
<b>Total**</b>	<b>14.0</b>		<b>14.4</b>	
Total males / females	22.4	6.1	23.2	6.1
WHO European Region	11.2		9.8	

\* Three-year averages of recorded and unrecorded for 2009–2011 and 2015–2017; \*\*adjusted for tourist consumption.

Pro ČR je charakteristická také nízká míra abstinence a vysoká prevalence pití nadměrných dávek alkoholu (binge drinking nebo heavy episodic drinking) (viz. tabulka 1).

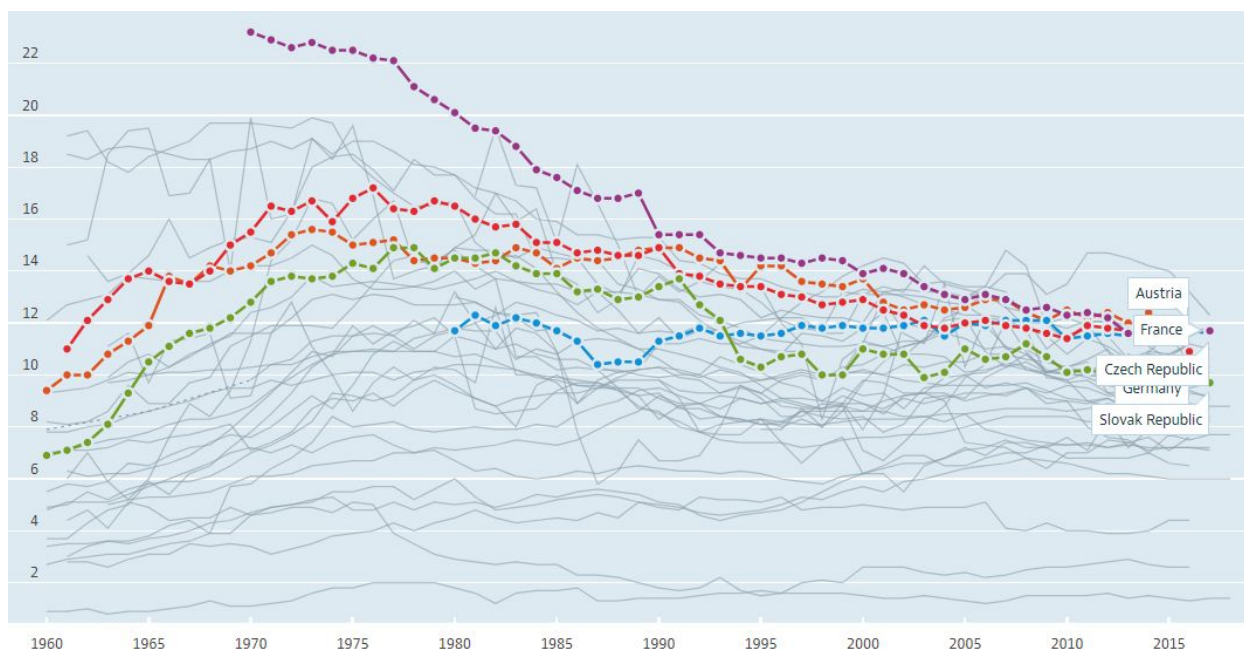
**Zdroj:** [Global status report on alcohol and health 2018. Geneva: World Health Organization; 2018.](#)

**Tabulka 1: Ukazatele spotřeby a jejích negativních důsledků v ČR, sousedních zemích a Velké Británii**

	CZ	Slov	Něm	Rak	Pol	V Brit
<b>Spotřeba v litrech 100% alkoholu na obyvatele 15+</b>	12,9	10,4	11,3	11,4	10,4	9,8
<b>Nadměrné pití v posledním měsíci v %</b>	42	36,2	34	33,2	35	30
<b>Míra abstinence v posledním roce v %</b>	24,6	30,8	20,6	21,9	32	26,6
<b>Úmrtnost na jat. cirhózu na 100 000 obyvatel (muži)</b>	21,7	40,9	18,9	21,1	24,1	14,7

<b>Úmrtnost v důsledku dopravní nehody a úrazu (muži)</b>	9	11,7	6	8,2	16,4	4,8
---	---	------	---	-----	------	-----

Podle dat, které má k dispozici OECD, je spotřeba alkoholu v ČR mezi lety 1960 a 2018 téměř beze změny. Zatímco spotřeba alkoholu v zemích jako je Rakousko, Francie, Německo nebo Slovensko, trvale klesá.



Zdroj: <https://data.oecd.org/healthrisk/alcohol-consumption.htm>

Z průzkumu, který pro Národní linku pro odvykání zpracovala společnost Rondo data, vyplynulo, že až 58 % lidí v ČR má ve svém okolí někoho, kdo má s alkoholem problém.

Myslíte si, že někdo z Vašeho okolí má problémy s pitím alkoholu?

nikoho takového neznám	42,02%
ano, v mém nejbližším okolí (partner, rodiče, děti, nejbližší přátelé)	17,82%
ano, v mém širším okolí (vzdálení příbuzní, kolegové z práce, sousedé...)	40,16%

Zdroj: [Národní linka pro odvykání](#)

Podle dostupných údajů Českého statistického úřadu bylo v roce 2017 v České republice spotřebováno na osobu celkem 170,6 litrů alkoholických nápojů na 1 obyvatele. Pro zajímavost se jednalo o 144,3 litru piva, 19,4 litrů vína a 6,9 litrů lihovin. Nejvíce čistého lihu na 1 osobu bylo spotřebováno v pivu, na druhém místě v lihovinách a na třetím místě ve vínu.

### 3. Vývoj spotřeby alkoholu v ČR

Registrovaná spotřeba alkoholu se v posledních letech mění jen velmi málo, což je dáno stabilními vzorci konzumního chování dospělých. Lze konstatovat, že jde spíše o dlouhodobě stabilizovanou situaci. Za poslední tři měření je snad nejvýraznějším rozdílem vyšší procento abstinujících v roce 2016 proti měřením v roce 2012 a 2014. Rovněž lze upozornit na vyšší prevalenci škodlivého pití mezi muži v roce 2016 (viz tabulka 2).

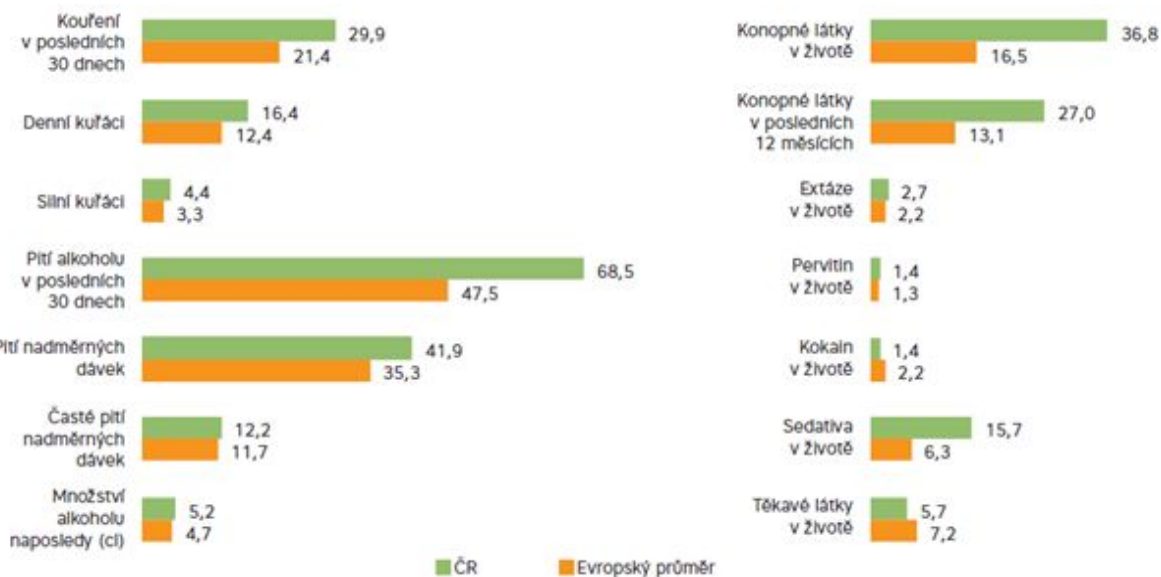
Pozitivním jevem je pokles spotřeby alkoholu u dospívajících, který potvrzují jak studie ESPAD (European School Survey on Alcohol and Other Drugs), tak studie HBSC (Health Behaviour of School-aged Children). Tento pokles byl zaznamenán zatím pouze v posledních měřeních z let 2014/2015 proti letům 2010/2011. I přes tento pokles je pití alkoholu u českých dospívajících rozšířené více než u jejich vrstevníků ve většině evropských zemích (graf 2).

**Tabulka 2: Konzumní kategorie – dospělá populace, srovnání let 2012 až 2018**

Demografické charakteristiky	Rok	Abstinující (Celoživotní a v posl. roce)	Umírněné pití	Rizikové pití	Škodlivé pití
		<i>Procenta (95% CI)</i>			
Celkem	2018	13,4 (11,8; 15,0)	71,2 (69,1; 73,3)	7,3 (6,2; 8,6)	8,1 (6,9; 9,5)
	2016	17,4 (15,6; 19,3)	65,0 (62,7; 67,1)	8,3 (7,1; 9,6)	9,3 (8,1; 10,8)
	2014	12,9 (11,4; 14,6)	73,9 (71,8; 75,9)	7,2 (6,1; 8,5)	6,0 (5,0; 7,2)
	2012	13,5 (12,0; 15,2)	72,5 (70,4; 74,6)	6,9 (5,8; 8,2)	7,1 (5,9; 8,4)

Zdroj: [Státní zdravotní ústav](#)

**Graf 2: Ukazatele užívání návykových látek (v %) mezi dospívajícími Čechy (zeleně) a dospívajícími z evropských zemí účastnících se studie ESPAD (oranžově).**



Zdroj: [studie ESPAD](#)

## 4. Ekonomické dopady

Ve většině odborných pracích na toto téma se uvádí, že společenské náklady nadměrné spotřeby alkoholu a tabáku (legální návykové látky) jsou vyšší, než společenský přínos z jejich zdanění. Nejnovější studie v českém kontextu odhaduje společenské náklady nadměrného pití na 59 mld. Kč, tedy zhruba 1,25 % HDP (tabulka 4).

**Tabulka 4: Struktura společenských nákladů konzumace alkoholu v ČR, 2018**

Položka	Náklady alkoholu (mil. Kč)	% celk. nákl. alk.
Ztráta pracovní produktivity - absentismus, presentismus	25 779,1	43,6%
Zdravotní náklady	12 836,2	21,7%
Vymáhání práva	6 231,3	10,5%
Předčasná úmrtí	5 540,6	9,4%
Dopravní nehody	4 676,9	7,9%
Kriminalita – ublížení na zdraví	1 076,8	1,8%
Požáry	987,7	1,7%
Ztráta produktivity – uvěznění	794,7	1,3%
Prevence	738,9	1,3%
Úrazy	255,2	0,4%
Administrace spotřební daně – CS	91,5	0,2%
Kriminalita – hmotné škody	81,3	0,1%
Administrace pojistných plnění	44,1	0,01%
<b>Celkem</b>	<b>59 134,4</b>	<b>100%</b>

**Zdroj:** [Společenské náklady konzumace alkoholu v ČR, kolektiv autorů iHeta, 2018](#)

## 5. Zdravotní dopady

Pití alkoholu má komplexní dopad na většinu funkčních systémů organismu. Alkohol je psychoaktivní látka, která má vliv na činnost mozku, a tím pochopitelně ovlivňuje psychické funkce – myšlení, poznávací schopnosti, učení, plánování činnosti, pozornost, motoriku, emoce a další. Aktuální výzkumné studie zdůrazňují, že žádné užívání alkoholu není prosté zdravotního rizika.

Alkohol má významný dopad i na další funkční systémy, zejména trávicí a oběhový systém. Podle údajů WHO se alkohol podílí téměř z 50 % na onemocnění jater (jaterní cirhóza a rakovina jater), z 26 % na rakovině dutiny ústní, hltanu a jícnu, 26 % na rakovině slinivky, více než 10 % na onemocnění tlustého střeva a rekta, ale také epilepsie, 5 % na rakovině prsu u žen, 7 % na hypertenzním onemocnění a 100 % na závislosti na alkoholu. Fakt, že alkohol je jedním z rizikových faktorů nádorových onemocnění řada lidí nemá stále povědomí.

Velmi vysoký je také podíl alkoholu na zraněních, k nimž dochází v důsledku násilného chování (až 18 %) a nezanedbatelný je i podíl alkoholu na sebevraždách (15 až 20 %). Značný je také podíl alkoholu na úmrtích v důsledku dopravní nehody. Podle údajů BESIPu bylo v roce 2019 evidováno 4627 nehod zaviněných pod vlivem alkoholu, tj. 4,3 % z celkového počtu, při kterých bylo usmrceno 53 osob, těžce

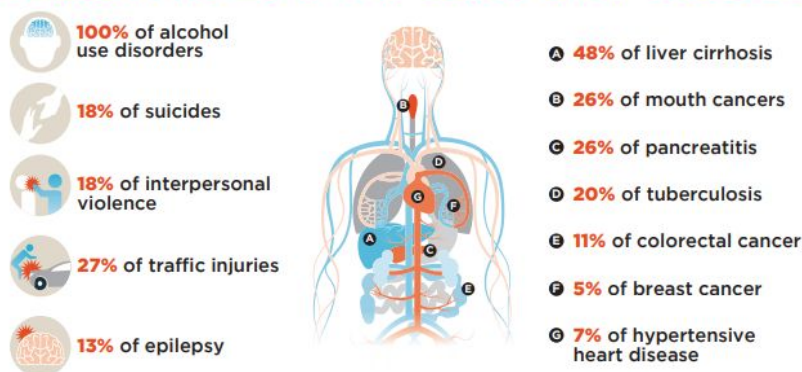
zraněno 222 osob a lehce zraněno 1965 osob. **Celkově vykazují nehody v důsledku vlivu alkoholu téměř 3x vyšší závažnost.**

**WHO odhaduje, že alkohol se rozhodující měrou podílí na každém 20. úmrtí.**

## Alcohol and health World Health Organization



### Harmful use of alcohol causes



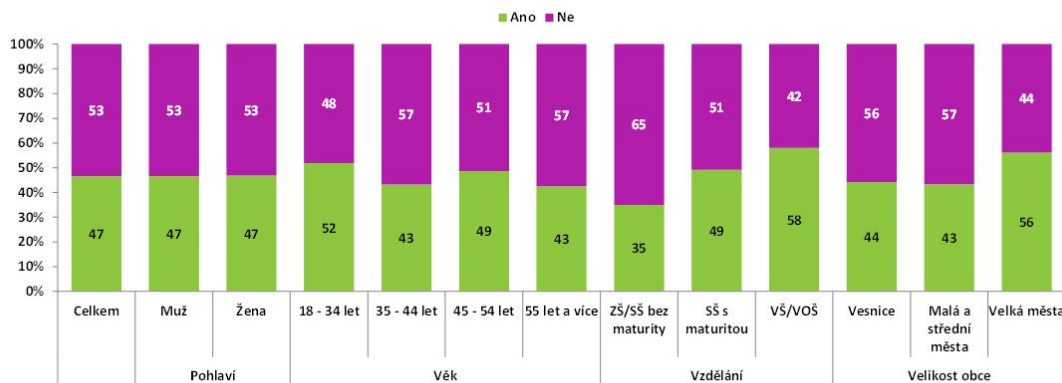
Zdroj: [Global status report on alcohol and health 2018. Geneva: World Health Organization; 2018.](#)

## 6. Suchej únor

V roce 2019 agentura Nielsen Admosphere zpracovala reprezentativní výzkum na české populaci, který zjišťoval povědomí lidí v ČR o kampani Suchej únor a míru jejich sympatií a zapojení. Ukázalo se, že Suchej únor zná 47 % lidí napříč populací.

Znáte kampaň Suchej únor?

Základ: Celý vzorek, N=513

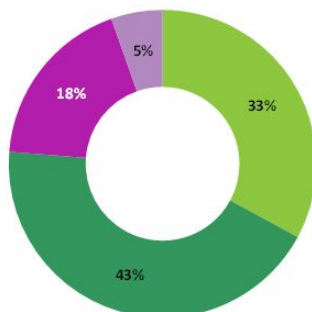


Zhruba tři čtvrtiny populace považují Suchej únor za sympatickou kampaň.

### Jak byste hodnotil(a) kampaň Suchej únor?

Základ: Celý vzorek, N=513

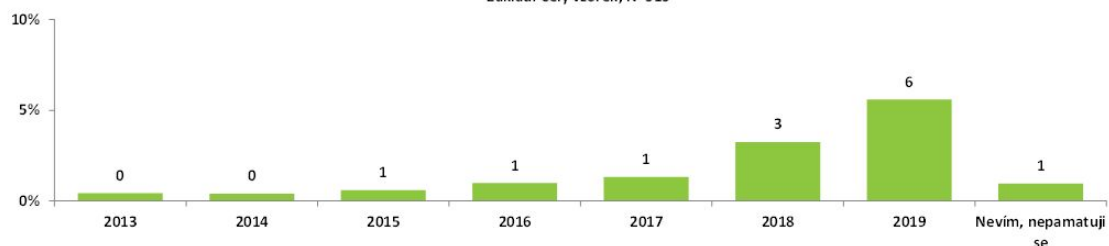
■ Velmi sympatická ■ Spíše sympatická ■ Spíše nesympatická ■ Velmi nesympatická



A především, účast v kampani vykazuje setrvale vzestupnou tendenci, s 6 % dospělé populace v roce 2019, což je v přepočtu na absolutní čísla až 500 tis. lidí.

### V kterém roce jste držel(a) nebo držíte Suchej únor?

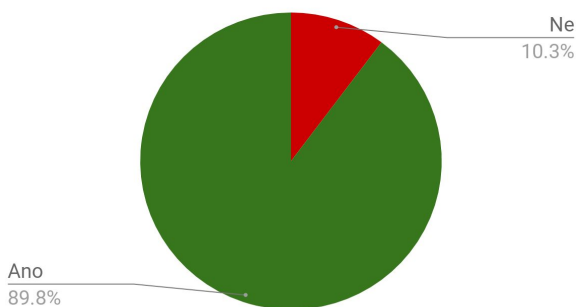
Základ: Celý vzorek, N=513



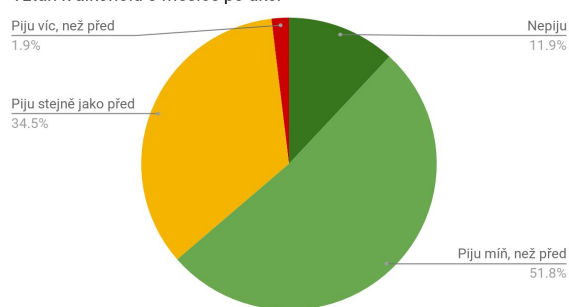
Zdroj: [Nielsen Admosphere pro Liqu otevřených mužů](#)

Sonda mezi cca 300 registrovanými účastníky v roce 2019 ukázala, že celý měsíc vydrželo bez alkoholu až 90 % z nich a 3 měsíce po akci 52 % deklaruje, že ještě v květnu pije alkohol méně než před únorem. 12 % si únorové sucho užívá ještě v květnu.

#### Vydržel jsi celý měsíc na suchu?



#### Vztah k alkoholu 3 měsíce po akci



Zdroj: Suchej únor 2019